

Guide de l'enseignant

ELEVAGES SANS FRONTIERES
41 rue Delerue 59290 Wasquehal
www.elevagessansfrontieres.org



Votre contact : Céline Coquel
ecoles@elevagessansfrontieres.org 03 20 74 83 92

NOTRE ACTION

Pourquoi et comment agir ?	p.3
Selon quels principes ?	p.4-5
Vue générale sur les projets	p.6
Sensibiliser ici pour agir là bas	p.7

VOTRE ACTION

Fiche école : Des brebis pour le Sénégal	p.8-9
Fiche école : Des chèvres pour le Maroc.....	p.10-11
Fiche école : Des poules pour le Bénin	p.12-13
Elevages sans frontières chez Nathan	p.14

LES FICHES ANIMAUX

Pourquoi la distribution de brebis ?	p.15
Pourquoi la distribution de chèvres ?	p.16
Pourquoi la distribution de poules ?	p.17

QUESTIONS-REPONSES	p.18-19
---------------------------------	----------------

Pourquoi agir ?

Sur **1 milliard de personnes souffrant de la faim**, plus de **70 % sont des paysans**.

On prévoit qu'en 2025, 60 % de la population défavorisée vivra encore en milieu rural.

2 milliards d'êtres humains **dépendent directement de l'agriculture et de l'élevage pour vivre**. Pourtant, la part de l'aide publique au développement (APD) revenant à l'agriculture, secteur qui assure à la plupart des défavorisés leurs moyens de subsistance, est passée de 20 % à la fin des années 80 à environ 12 % en 2000, sa valeur absolue ayant chuté des deux tiers.

En 1996, à Rome, les chefs d'Etat et de gouvernement de la planète se sont engagés à réduire de moitié avant 2015 le nombre de personnes souffrant de la faim. Plusieurs pays en développement ont respecté cet engagement en lançant de vastes programmes nationaux. D'autres, hélas, n'ont pas progressé, et parfois la situation alimentaire s'est même dégradée.

Sur les 53 pays africains, 43 disposent d'un faible revenu et connaissent un déficit alimentaire. Non seulement **ils ne produisent pas assez pour nourrir leur population, mais ils n'ont pas les ressources suffisantes pour importer les aliments qui combleraient l'écart**.

Agriculture manuelle, problèmes d'approvisionnement en eau, petites surfaces de terres, prix d'achat des élevages inaccessibles pour les familles, vente des produits fermiers à prix trop bas pour subvenir aux besoins quotidiens : il est impératif d'aider les populations rurales des pays en développement à résoudre ces difficultés pour leur permettre d'acquérir une plus grande autonomie.

Sources

Commission du développement durable du Conseil Economique et Social aux Nations-Unies – avril/mai 2001

Jacques Diouf - Directeur général de l'Organisation des Nations unies pour l'alimentation et l'agriculture (FAO) –décembre 2004

Qui est ELEVAGES SANS FRONTIÈRES ?

Association française de Solidarité Internationale à but non lucratif, ELEVAGES SANS FRONTIÈRES lutte contre la pauvreté en mettant en place **des projets d'élevage familial dans les pays en développement**.

En recevant des animaux, du matériel et une formation agricole, les familles peuvent améliorer leur alimentation et **acquérir une autonomie durable**.

Quel impact ?

L'élevage familial : l'espoir d'une vie meilleure

La création d'élevages procure aux familles :

➤ Une source d'alimentation quotidienne

Les produits fermiers, riches en protéines et minéraux, pallient les carences des enfants et des adultes.

➤ Une source de revenus

La vente de produits fermiers permet d'acheter vêtements et nourriture, d'améliorer leur habitat et leur hygiène de vie, et de donner aux enfants un accès à l'éducation.

➤ Une chance de devenir acteurs du développement local

Les femmes et les enfants peuvent participer à une activité familiale complémentaire. La création d'une économie rurale tend à réduire la dépendance à l'égard des importations alimentaires et à freiner l'exode rural.



Le microcrédit en animaux : solidarité et responsabilité

Le microcrédit en animaux

Tous les projets soutenus sont basés sur notre principe :
« Qui reçoit ... Donne »

Pour chaque animal reçu, les familles s'engagent à donner un animal né de l'élevage à une autre famille.

Ce principe de **microcrédit familial** :

- responsabilise les bénéficiaires,
- favorise la solidarité entre les familles,
- permet rapidement à une communauté entière de bénéficier de cette aide.



Besoins et implication des familles



Les projets sont mis en place en faveur de communautés : groupements familiaux, associations locales, fermes collectives, écoles... Les familles aidées sont choisies parmi les plus pauvres qui acceptent de pratiquer l'élevage de façon durable.

Avant la distribution des animaux, tout est mis en œuvre pour garantir l'efficacité et la viabilité de l'aide : les familles suivent une formation, construisent un abri pour les animaux, organisent collectivement l'alimentation. Les éleveurs bénéficient d'un soutien technique et financier pour démarrer leur élevage dans les meilleures conditions tout en assurant leur future autonomie.

Adaptation locale



Elevages sans frontières est totalement indépendante de toute religion ou tendance politique.

La création d'élevages prend en compte les contraintes climatiques, naturelles et culturelles locales. Les programmes sont conçus pour ne pas compromettre les conditions de vie des familles, dans le respect des religions, des traditions et de l'environnement. L'impact à long terme de cette aide repose sur le suivi des coordinateurs locaux - membres du réseau ou d'associations locales - qui choisissent les familles, assistent les éleveurs et veillent au respect des engagements.

Une expertise dans l'élevage de chèvres

Chaque année, Elevages sans frontières soutient plusieurs projets d'élevage de chèvres.

Cette spécialisation repose sur l'expertise française en élevage caprin, sur les atouts de l'animal, et sur l'expérience d'André Decoster, ancien éleveur et aujourd'hui Directeur de l'association.

Sur le terrain, Elevages sans frontières peut identifier avec les familles des besoins et des savoir-faire justifiant des programmes avec d'autres animaux : poules, lapins, cochons, abeilles... Cette aide s'appuie sur des compétences techniques locales pour chaque type d'élevage.

Les animaux sont sélectionnés chez des éleveurs apportant toutes les garanties sanitaires et un bon niveau génétique.



Les chèvres : de nombreux atouts

- ▶ évolution sur des reliefs accidentés,
- ▶ souvent sous la responsabilité des femmes et des enfants,
- ▶ aptitude à mettre bas et produire du lait dès l'âge de 1 an,
- ▶ production jusqu'à 700 à 800 litres de lait en moyenne par an,
- ▶ très bonne transformatrice de fourrage,
- ▶ investissement moins coûteux que les vaches,

Le lait de chèvre est :

- ▶ riche en protéines et minéraux,
- ▶ facile à digérer par les enfants

Une action à long terme

Afin de favoriser l'autonomie durable des familles, Elevages sans frontières développe **des programmes complets et suivis** :



Domaines d'intervention

- **étude** sur le terrain des besoins et de la faisabilité
- **fédération** des éleveurs
- **sélection** et achat des animaux
- **organisation** du transport
- **fourniture** du matériel
- **formation** sur l'élevage et la fabrication de produits fermiers
- **appui** à l'installation de fromageries
- **aide** à la commercialisation
- **suivi** des groupes d'éleveurs et conseil technique
- **démarches** administratives

90 projets ou villages suivis en 2010-2011



Depuis 2000 :

**4 000 familles aidées directement,
soit près de 25 000 personnes.**

**dont 2 000 familles
bénéficiaires du microcrédit en animaux.**

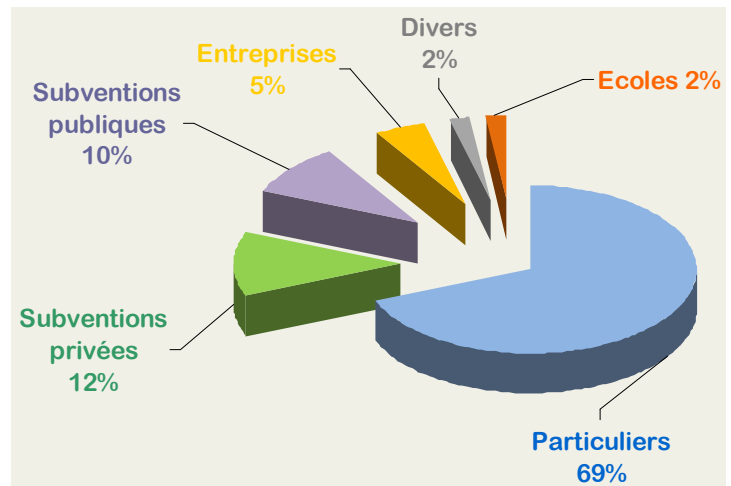
Elevages sans frontières est agréée par le Comité de la Charte et du don en confiance



Une politique de rigueur et de transparence

- ▶ Un **conseil d'administration** issu du monde de l'agriculture, de l'entreprise et de l'enseignement ;
- ▶ Une **équipe de salariés** assurant le suivi des projets, collecte de fonds, communication, relations avec les donateurs et partenaires, comptabilité... ;
- ▶ Une **comptabilité analytique** pour le suivi rigoureux des coûts des programmes ;
- ▶ Des **déductions fiscales** pour particuliers et entreprises ;
- ▶ Une **information régulière** sur l'utilisation des fonds.

Ressources 2009 - 2010



Diversification des soutiens

Soutenir l'action d'Elevages sans frontières, c'est participer à un projet de développement durable, concret, efficace. Chacun peut apporter sa contribution en fonction de ses moyens et de sa motivation.

Etablissements scolaires

- ▶ Organiser des ventes au profit d'Elevages sans frontières
- ▶ Repas « bol de riz », « pomme-baguette »... dans le cadre d'un **programme pédagogique**.



Particuliers

- ▶ Faire un don
- ▶ Exploiter ses talents et contacts en tant qu'Ambassadeur
- ▶ Transmettre les coordonnées de soutiens potentiels...

Entreprises

- ▶ Parrainer un programme,
- ▶ Mobiliser les salariés autour d'un projet
- ▶ Associer Elevages sans frontières à des événements
- ▶ Commercialiser des produits de partage.



Institutionnels et Fondations

- ▶ Financer un programme à l'impact rapide et mesurable.



C'est parti pour le Sénégal !

Des brebis pour le Sénégal

www.elevagessansfrontieres.org

Elevages de brebis et jardins potager à Gourel Hamady

1) Localisation

Gourel Hamady est situé dans la commune d'Ogo à 15Km au nord-ouest de Matam. A une journée de piste de la grande ville de Dakar, la région vie surtout grâce au fleuve Sénégal.



2) Contexte

Depuis la création d'Elevages sans frontières Sénégal début 2009, 7 projets ont déjà été mis en place. Devant les résultats encourageants, deux nouveaux projets vont voir le jour cette année dont un pour aider le Groupement de Production Féminin de Gourel Hamady par la distribution de brebis de race maure et en clôturant un périmètre de jardin potager.

L'objectif est de développer des élevages de brebis « de case » (cf. fiche Brebis), d'améliorer l'alimentation des familles par la production de légumes frais, de générer un revenu par la vente des agneaux et des légumes et, enfin, de former les bénéficiaires aux méthodes pérennes de cultures intégrées (compostage, économies d'eau, ...).

3) Bénéficiaires

→ 21 femmes du Groupement de Production féminin de Gourel Hamady recevront 1 brebis chacune ainsi qu'un bélier pour le Groupement,

→ L'ensemble des femmes du Groupement profiteront de 250 mètres de potager clôturé.

4) Action

En attendant la distribution des brebis, les futures bénéficiaires vont être sensibilisées aux principes des projets d'Elevages sans frontières (microcrédit en animaux) et vont être formées aux techniques de l'élevage courant octobre 2010. Suivra la pose de la clôture du jardin potager et l'équipement pour l'irrigation. La distribution des brebis est prévue pour janvier 2011 afin de respecter le cycle de reproduction.

Nous ne manquerons pas de faire un point en fin d'année scolaire aux élèves, afin de les tenir informés de l'avancée du projet.



Zoom sur le Sénégal

- Superficie : 196 192km²
- Capitale : Dakar
- Population : 14 millions d'habitants
- Monnaie : Franc Cfa (655 Fcfa = 1€)
- Langue officielle : Français + 6 dialectes (le wolof, le peul, ...)
- Religions : musulmane (90 %) + Animisme (croyance en l'âme, force vitale animant les êtres vivants et les éléments naturels)
- Taux de la population rurale : 57,6 % en 2008



Géographie :



Le Sénégal fait partie de l'Afrique Sub-saharienne, c'est le pays le plus à l'Ouest de tout le continent. Excepté quelques collines, les paysages sont plats et certains estuaires se trouvent même au-dessous du niveau de la mer.

Malgré cela, sa position entre l'océan atlantique et le désert du Sahara offre au pays une grande diversité de paysages : forêts, dunes de sables, brousse ou mangrove. A l'Ouest, c'est le large fleuve « Sénégal » qui marque la frontière naturelle avec la Mauritanie.

Climat :

Le climat est du type sahélien. Il comporte une saison des pluies appelée l'hivernage et une saison sèche. La saison des pluies s'étend de juin à octobre avec un pic en été, c'est la période des moussons. La saison sèche dure de novembre à juin avec des alizés continentaux. Les températures les plus élevées sont observées à la fin du printemps où les 40°C ne sont pas rares.



Faune et flore :

De nombreux parcs et réserves ont été aménagés pour protéger une nature sénégalaise sauvage et abondante. Placés sur les grandes voies de migration, des centaines d'espèces d'oiseaux se croisent au dessus de la savane : éléphants, lions, buffles, antilopes, singes... C'est aussi dans cette région que poussent les gigantesques baobabs dont les troncs atteignent parfois 25m de diamètre !

C'est parti
pour le Maroc !



Elevages de chèvres à Tamassinte

1) Localisation

Tamassinte est situé à 5 km au nord-ouest de Ouarzazate, aux portes du Sahara, loin des côtes touristiques et industrialisées.

2) Contexte

Après un premier projet mené en 2007, le village de Tamassinte a vu naître une fromagerie dont l'inauguration a eu lieu en mai dernier.

La création du Groupement Féminin de Tamassinte un an après la mise en place du premier projet montre la volonté pour ces femmes à recevoir à leur tour des chèvres laitières. La proximité de la fromagerie va permettre aux futures bénéficiaires de vendre le surplus de lait et ainsi assurer un revenu régulier. Une dynamique locale de développement d'une micro filière artisanale par la fabrication de fromages de chèvre va naître au sein des villages.



3) Bénéficiaires

11 femmes du Groupement Féminin de Tamassinte recevront 2 chèvres alpines chacune ainsi que 2 boucs pour le Groupement.

4) Action

En attendant la distribution des chèvres, les futures bénéficiaires vont être sensibilisées aux principes des projets d'Elevages sans frontières : le microcrédit en animaux, et vont être formées aux techniques de l'élevage courant octobre 2010. Suivra la construction puis l'aménagement d'abris.

La distribution des chèvres se faisant chaque année à la même période pour des raisons de mise-bas, celle-ci est prévue pour décembre 2010.

Nous ne manquerons pas de faire un point en fin d'année scolaire aux élèves, afin de les tenir informés de l'avancée du projet.



Des chèvres pour le Maroc (suite)

www.elevagessansfrontieres.org

Zoom sur le Maroc

- Superficie : 710 850 km²
- Capitale : Rabat
- Population : 27,7 millions d'habitants
- Monnaie : Dirham (11 dirham = 1€)
- Langue officielle : Arabe
- Religion : Islam
- Taux de la population rurale : 44 % en 2008



Géographie :



Le Maroc est entouré de la Méditerranée au nord, de l'océan Atlantique à l'ouest et la grande mer de sable du Sahara au sud-est. Les régions furent longtemps divisées par une chaîne de montagne, l'Atlas, ainsi que par le Sahara qui faisaient obstacle à la communication.

Climat :

Alors que le climat est tempéré sur le littoral atlantique, le nord du pays connaît un climat méditerranéen. Vers le centre, le climat est montagnard, les hivers sont particulièrement rudes et les étés arides. Enfin, plus au sud, le climat est désertique.



Faune et Flore :

Si le lion de l'Atlas, les éléphants, les gazelles et les fennecs ont aujourd'hui disparu, quelques singes, chacals et lynx hantent encore certaines régions montagneuses. Au Maroc, on dénombre plus de 300 espèces d'oiseaux !

La province de Quarzazate

Elle est située au Sud-est du Maroc et s'étend sur 20000km² dans une région pré-saharienne. Le climat est semi-désertique à forte influence continentale : les précipitations annuelles moyennes sont de 150 mm (720mm pour la France). Les températures sont très variables vont de 0,5°C en hiver à 40°C en été). La province compte 450 000 habitants. Cette population est à 75% rurale.



La fromagerie de Tamassint

Quatre ans après l'arrivée des premières chèvres au Maroc, 500 femelles réparties dans 15 villages ont changé la vie de plus de 200 familles. Face à une production laitière croissante et grâce au dynamisme de l'équipe Rosa, une coopérative de production de fromage de chèvre a vu le jour. Après avoir acheté un terrain à Tamassint, nous avons épaulé un architecte pour établir les plans d'une fromagerie d'une capacité de 1000 l/jour. Le bâtiment est équipé avec

du matériel spécifique venu de France.

Nous espérons que la nouvelle fromagerie permettra aux femmes de la coopérative, non seulement de bien vendre leur lait, mais de vivre l'évènement comme un véritable levier social.



C'est parti
pour le Bénin !



Elevage collectif de poules pondeuses à Honmého

1) Localisation

Honmého est situé dans la commune de Bohicon à 60Km au nord d'Allada (sud du Bénin). Dans ces villages reculés, la population se nourrit en grande majorité de ses propres ressources agricoles.

2) Contexte

Créé en 2008, le Groupement « Union fait la force des handicapés de Bohicon » a pour objectif d'améliorer l'alimentation par l'implantation de volailles. Les bénéficiaires de ce Groupement, handicapés moteur de naissance, trouvent dans les projets d'Elevages sans frontières une vraie opportunité de travailler et de trouver un cadre d'insertion.

3) Bénéficiaires

→ 20 personnes du Groupement de « Union fait la force des handicapés de Bohicon » participent à ce projet.

4) Action

En attendant la distribution des poules, les futurs bénéficiaires ont été sensibilisés au principe des projets d'Elevages sans frontières : le microcrédit en animaux. Le poulailler vient tout juste d'être terminé, reste à mettre en place le système d'approvisionnement en eau.

Pour respecter leur habitude de travail et de déplacement, aucun aménagement d'accès n'a été réalisé lors de la construction des poulaillers (photo ci-contre).

La distribution des premiers poussins est prévue prochainement pour que les bénéficiaires puissent au plus vite améliorer leur condition de vie.



Nous ne manquerons pas de faire un point en fin d'année scolaire aux élèves, afin de les tenir informés de l'avancée du projet.

Zoom sur le Bénin

- Superficie : 114 000 km²
- Capitale : Porto-Novo
- Population : 8,8 Millions (2009)
- Monnaie : Franc Cfa (655 Fcfa = 1€)
- Langue officielle : Français
- Religion : Christianisme (43% de la population), Islam (25%), Animisme et Vaudou (17%)
- Taux de la population rurale : 59,9% de la population est rurale.



Géographie :



Au sud, la côte du Bénin est constituée de larges plages de sable fin sur fond de cocotiers et de paisibles lagunes. A l'intérieur du pays se trouvent les plateaux recouverts de savane arborée et dont l'altitude culmine à 200 m. Le nord-ouest du pays est occupé par la chaîne de l'Atakora, dont le point culminant est le mont Sagdarao (658 m). Enfin, le Bénin est traversé par de nombreux cours d'eau qui rendent les paysages d'un vert surprenant. Ces rivières se jettent dans des lacs (Ahéma, Nokoué...) et lagunes, et sont aussi à l'origine de la richesse animale du pays.

Climat :

Le Sud du Bénin appartient au domaine des climats de la zone soudano-guinéenne ou type subéquatorial. Il comportant deux saisons de pluies alternées par deux saisons sèches. La pluviométrie généralement enregistrée dans la zone varie entre 800 mm à 1400 mm. Les températures varient entre 25,3°C et 29,7°C.

Faune et Flore :

Buffles, antilopes, panthères, singes, crocodiles et canards sauvages font partie de la faune du Bénin. Le paysage se constitue surtout de végétation arbustive avec la présence de quelques arbres. La végétation est essentiellement dominée par une plantation importante de palmiers à huile.



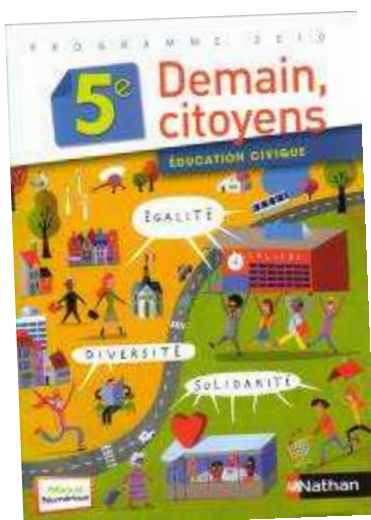
Reconstruction pour HAITI

Suite au tremblement de terre survenu à Haïti le 12 janvier 2010, plusieurs écoles se sont mobilisées pour venir en aide à la population. Cet état d'urgence a rapidement conduit Elevages sans frontières à réétudier les fonds alloués à l'origine au développement d'élevages locaux pour participer à la reconstruction de la région d'Ivwa.



Cette année, 71 familles retrouveront un logement dans le cadre d'un projet exceptionnel. Si vous désirez faire participer vos élèves à cette reconstruction, contactez Céline Coquel au 03 20 74 83 92 ou par email sur celine.coquel@elevagesansfrontieres.org.

Demain citoyen ! Editions Nathan



Elevages sans frontières dans les classes de 5^{ème} !

Pour la rentrée 2010, l'éditeur Nathan propose un manuel d'éducation civique « Demain citoyens » destiné aux élèves de 5^{ème}.

Au sommaire :

- le respect des différences et des identités multiples,
- l'égalité au cœur de la République,
- la sécurité et les risques majeures
- une action solidaire : Comment fonctionne l'association Elevages sans frontières (4 pages)

Ce manuel, disponible en grand format ou en format compact pour alléger les cartables, sera assorti d'une version numérique vidéo projetable enrichie à la demande de supports vidéo et sonores.

L'association Elevages sans frontières est très fière d'avoir ait été choisie pour illustrer la solidarité auprès des élèves et de la confiance accordée par l'éditeur Nathan et les rédacteurs de cet ouvrage, professeurs et agrégés.

Cette démarche pédagogique contribue à sensibiliser les élèves sur les enjeux de la solidarité internationale et sur l'impact concret et durable de l'aide au développement.



Demain citoyens 5e- Education civique
Edition NATHAN
Grand format : 19,5 x 27,5 cm, 250 g

Format compact : 17,5 x 24 cm, 200 g

Découvrez le manuel sur le site internet NATHAN !



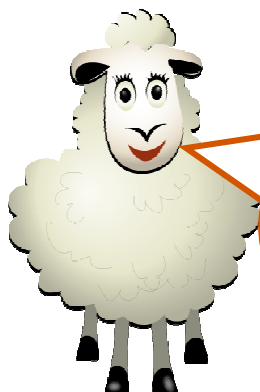
Pourquoi la distribution de brebis ?

www.elevagessansfrontieres.org

La brebis 200 €

Ce prix comprend :

- l'achat de l'animal,
- le transport,
- l'équipement technique,
- la formation,
- le personnel local.



Le saviez-vous ?

Le lait de brebis a un **goût doux, riche et un peu sucré**. Il contient **2 fois plus de minéraux** (calcium, le phosphore et le zinc et la vitamine B). Comme le lait de chèvre, il est aussi **plus digeste et convient parfaitement aux nourrissons**.

Comment les brebis peuvent améliorer la vie d'une famille ?

Une brebis peut vivre en moyenne entre 7 et 10 ans. Durant tout ce temps, sa laine douce et chaude peut être tondue régulièrement pour confectionner des vêtements ou des tapis.



Si elle rencontre un bélier, une brebis peut aussi donner naissance à 2 agneaux par an après 5 mois de gestation. Commence alors la période de lactation qui se poursuit durant les 6 mois qui suivent.

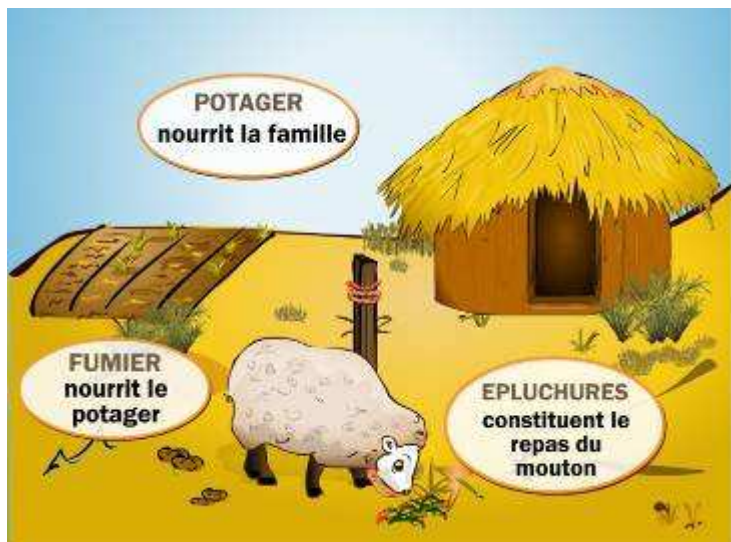


La plupart des moutons sont élevés pour la viande des agneaux. Mais certaines races ovines ont été sélectionnées pour être traitées : le lait de brebis est très riche en matière grasse (double de la vache, plus du double de la chèvre) et il permet de faire un fromage excellent dans de nombreux pays.

La « brebis de case », un projet rempli de bon sens :

En Europe, où l'herbe est plus qu'abondante, les moutons et brebis vivent dans les pâturages de nos campagnes.

En Afrique, pour ne pas abîmer la végétation fragile des régions sèches, les moutons restent vivre à côté de la maison de leur éleveur et sont nourries exclusivement des déchets alimentaires (épluchures de légumes, céréales, ...) et des restes des repas familiaux. C'est ce qu'on appelle les « Brebis de case ».



Grâce à cette technique, l'éleveur peut récupérer les excréments de l'animal et fertiliser son terrain maraîcher. Il récolte ainsi de meilleurs fruits et légumes pour sa famille et pour la vente sur les marchés locaux ... il peut aussi continuer de nourrir sa bête !

Ce nouveau revenu régulier permet rapidement d'acheter de la nourriture plus diversifiée, des vêtements et des médicaments pour toute sa famille ...

C'est simple mais il fallait y penser !

Pourquoi la distribution de chèvres ?

www.elevagessansfrontieres.org

Le saviez-vous ?

Il existe plus de 400 races de chèvres dans le monde et une dizaine en France (dont les principales sont l'Alpine et la Saanen).



La Chèvre 300 €

Ce prix comprend :

- l'achat de l'animal,
- le transport,
- l'équipement technique,
- la formation,
- le personnel local.

La vie d'une chèvre... c'est comment ?

Une chèvre peut vivre entre 10 et 15 ans.

A partir de 1 an, elle peut avoir un petit ou deux par an.

La période de gestation est de 5 mois.

Dans le monde, 95% des chèvres sont des chèvres élevées pour la viande ou la laine, et 5% sont des chèvres laitières.

Si en France une chèvre laitière produit de 700 à 800 litres par an, en Roumanie, par exemple, sa capacité atteint seulement 150 litres par an.

Les chèvres mangent de 2 à 3 kg de foin par jour et peuvent boire jusqu'à 10 l d'eau.

Chaque chèvre a besoin au minimum de l'équivalent de 800 kg de foin par an (ce qui signifie une meule de foin de 4 m de hauteur).

Comment une chèvre peut-elle améliorer la vie d'une famille ?



Le lait de chèvre a de grandes qualités nutritionnelles. C'est une source importante de protéines.

Il présente de fortes teneurs en phosphore, calcium, potassium et magnésium. De plus, il est facile à digérer : c'est un aliment approprié pour les enfants et les personnes âgées.

Les médecins le conseillent en substitution au lait de vache dans le cas de maladies liées au système digestif, ballonnement, eczéma, asthme etc...

Le fromage de chèvre constitue un complément alimentaire important et, dans les pays en développement, une source de revenus qui permet d'acheter des médicaments, des fournitures ou des vêtements.

On dit que ... Zeus a été nourri par le breuvage de la chèvre Amalthée afin de demeurer à jamais par sa force et sa vigueur le dieu des dieux. Très vite il acquit une telle force qu'il cassa par inadvertance une corne de sa nourrice. Cette corne devint la corne de l'abondance.

Pourquoi la distribution de poules ?

75 €

www.elevagessansfrontieres.org

5 poules et 1 coq

- Ce prix comprend :
- l'achat de l'animal,
 - le transport,
 - l'équipement technique,
 - la formation,
 - le personnel local.



Le saviez-vous ?

Les poules picorent des insectes et des vers, grattent le sol en laissant pénétrer la pluie et l'air et enrichissent la terre avec leurs déjections.

Des fermiers d'Afrique ont inventé « les poules laboureuses » : ils enferment dans des enclos mobiles des poules, qui « labourent » une parcelle de terre ; une fois la parcelle fertilisée, les enclos changent de place et ainsi de suite...

Comment une poule peut améliorer la vie d'une famille ?

La vente du surplus d'œufs procure un **revenu stable** qui paye la scolarisation des enfants, les médicaments et les vêtements.

Se multiplie très vite => grand poulailler en peu de temps

Vit en moyenne 4 ans

Mange environ **115 g de nourriture** (céréales) par jour soit 38 kg par an

Pond jusqu'à **200 œufs par an**

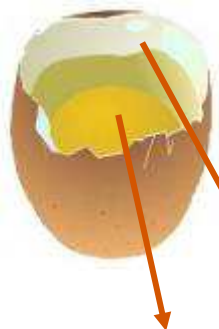
En Afrique, **80% des protéines animales** de l'alimentation proviennent des volailles



Les poules peuvent se contenter d'un petit espace de vie et nécessitent moins de surveillance que d'autres animaux ce qui permet aux bénéficiaires de travailler en même temps au champ.

L'œuf est un **cocktail de vitamines** et contribue quotidiennement à l'équilibre alimentaire. C'est une véritable source d'énergie, notamment pour les enfants.

La partie comestible d'un œuf de poule pèse environ 50 g : 32 g de blanc et 18 g de jaune.



vitamines

- A - (Rétinol) - la vue et le système immunitaire
- D - les os
- E - contre le vieillissement
- B2 - besoins énergétiques des cellules
- H - métabolisme des glucides & des lipides
- B5 - la peau, les muqueuses et le cuir chevelu
- B9 - le fonctionnement cérébral
- B12 - les globules

88% d'eau et 11% de protéines (1 blanc d'œuf = 14 kcal)

50% d'eau, 16% de protéines et 32% de lipides (1 jaune d'œuf = 63 kcal)



= 100g



ou





Certaines questions sont fréquemment posées par des contacts, donateurs ou partenaires. Ces réponses vous aideront face aux interlocuteurs à qui vous présentez l'action d'Elevages sans frontières.

Selon quels critères décidez-vous d'intervenir dans un pays ?

Le choix d'un pays est le plus souvent une réponse à une proposition de coopération de la part de partenaires locaux. Pour être mis en place, un projet doit répondre à des besoins alimentaires et économiques, de familles en difficulté, intervenir dans un contexte stable, apparaître comme réaliste et viable aux vues des conditions et des traditions locales, et concerner un groupe de bénéficiaires motivés et impliqués dans le développement du projet.

Comment les familles bénéficiaires sont-elles choisies ?

Les familles sont choisies par les coordinateurs locaux selon plusieurs critères : le manque de ressources, le nombre de personnes à charge, le nombre d'enfants en bas âge, la motivation à développer un élevage, l'engagement du respect du principe « Qui reçoit ... Donne ». Les bénéficiaires doivent accepter, avec l'aide d'Elevages sans frontières de préparer un bâtiment pour abriter les animaux et s'organiser pour assurer des réserves de nourriture.

Quel intérêt l'élevage représente-t-il pour les enfants ?

Les enfants participent très souvent aux activités d'élevage ; ils aiment nourrir, garder et soigner les animaux. Les produits fermiers leur procurent une alimentation plus riche et plus équilibrée et les revenus dégagés par l'élevage permettent de financer les frais de leur scolarisation.

Comment est évalué le coût des animaux ?

Une chèvre " seule " coûte en France environ 180 Euros. Dans le cadre des programmes, on évalue le coût global d'une chèvre à 300 Euros en moyenne.

Le montant que nous indiquons pour chaque animal inclus tout ce qu'implique une activité durable d'élevage : l'achat de l'animal, le transport, le matériel d'élevage et de fromagerie, la formation agricole, la rémunération de l'équipe locale, l'organisation d'associations d'éleveurs, l'aide à la commercialisation de produits fermiers.

D'où viennent les animaux distribués dans les pays ?

Jusqu'en 2007, nous avons souvent importé des chèvres françaises de race alpine, car les élevages d'origine offraient une bonne génétique et les meilleures garanties sanitaires. Or, en vertu du microcrédit en animaux et grâce à la qualité du suivi des projets, les élevages se multiplient dans les pays de destination. De fait, les éleveurs qui se sont acquittés de leur contrat de don sont enchantés de pouvoir vendre des chevrettes nées dans leur élevage pour compléter leur revenu. Ainsi nous trouvons désormais des animaux encore mieux adaptés, et moins coûteux puisqu'ils sont déjà sur place. Des chèvres locales sont également achetées dans le pays aidé lorsqu'on y trouve une race laitière de qualité. Pour les autres types de programmes (poules, abeilles, lapins, cochons, agoutis), les animaux sont toujours sélectionnés et achetés dans le pays, directement par l'équipe locale.

Pourquoi avoir donné des chèvres françaises ?

Dans le domaine de l'élevage caprin, la France dispose d'un savoir-faire reconnu. La chèvre Alpine est réputée pour sa production laitière et s'adapte aisément à la plupart des climats. Les races locales des pays d'Afrique comme le Togo ou le Bénin sont élevées pour la viande. Elles produisent au mieux 0,25 litre/jour, 6 mois par an. L'alpine donne 2 à 3 litres/ jour, 8 mois par an. D'autre part, les chèvres importées de France ont pu, dans certains pays comme le Kosovo, venir combler le manque de cheptel inhérent aux années d'instabilité politique et sociale. Enfin, l'apport d'une génétique laitière de haute qualité a permis parfois, par le fruit des croisements, d'améliorer la production des cheptels locaux. C'est le cas en Albanie et en Roumanie.



Les chèvres ne risquent-elles pas de dévaster l'environnement ?

En Europe de l'Est, les programmes sont mis en place dans des régions riches en végétation. Les chèvres sont conduites de façon similaire aux petits élevages traditionnels français : elles sont en chèvrerie la nuit et en pâturage à la belle saison. En Afrique, les familles préparent un bâtiment et tiennent leurs animaux dans un petit espace clos, lumineux et aéré. Ainsi, les chèvres sont préservées de la chaleur, des parasites et des marches fatigantes préjudiciables à la production laitière. De plus, elles ne participent pas aux déprédations sur les végétaux qui ont fait leur mauvaise réputation sur le pourtour saharien.

Qui prend en charge l'alimentation des élevages ?

Avant la distribution des animaux, les coordinateurs locaux accompagnent les communautés bénéficiaires dans la préparation de stocks alimentaires. A titre exceptionnel, l'achat de terrains collectifs destinés à la production fourragère peut être inclus dans le financement du projet. Si nécessaire, un petit complément alimentaire, sous forme de céréales comme l'orge ou le maïs, est financé par l'association pour soutenir le démarrage de l'activité d'élevage. Cette aide permet d'assurer le bon état des animaux en attendant que les familles dégagent des revenus suffisants de leur activité.

Dans quelles conditions les petits sont-ils transmis à une autre famille ?

Ce sont uniquement les femelles, dont sont issus à la fois les jeunes animaux et les produits consommables, qui sont transmises pour le microcrédit. Par exemple, les familles rendent les chevrettes une fois sevrées, après l'âge de 6 ou 7 mois. Dans le contrat, l'éleveur s'engage à transmettre des animaux d'âge et de poids équivalant à ceux qu'il a reçus.

Peut-on recevoir des nouvelles des animaux offerts ?

Elevages sans frontières propose de faire des dons représentant le montant d'animaux et non de parrainer un animal ou une famille. Ces dons représentent une participation à l'action d'Elevages sans frontières dans les pays ; ils sont utilisés en fonction des priorités. Les donateurs peuvent connaître les programmes en cours et les animaux concernés grâce aux lettres d'informations adressées aux donateurs, au site internet mis à jour régulièrement, ou en contactant le service donateurs. Un suivi individuel et personnalisé de chaque don (envoi de photos de l'animal et de la famille aidée, information en fonction de l'actualité) impliquerait une équipe et une gestion lourde et coûteuse. La préoccupation d'Elevages sans frontières est avant tout d'optimiser la part des fonds consacrée directement à l'aide aux familles.

Pourquoi ne pas développer de programmes en France ?

Les demandes concernant des pays en développement représentent un investissement humain et financier déjà lourd. Les projets sont d'autre part mis en place en faveur de groupes de familles ou de communautés, alors que les sollicitations françaises sont très souvent émises par un individu ou une seule famille. Enfin, à investissement égal, l'impact sur l'amélioration de l'alimentation et le niveau de vie des familles serait bien moindre.